



便利に使おう  
ガイドブック

Vol.06

# アクション

画像付きで解説

「アクション」を使うと、アプリに登録済みの情報を  
ワンクリックで転記できます。

「案件管理」と「顧客リスト」の2つの  
アプリを例に一緒に設定してみましょう！

## よくある活用シーン



「顧客リスト」アプリで管理している  
顧客情報を、「案件管理」アプリに  
転記したいとき



「出張申請」アプリの内容を  
転記して出張報告したいとき



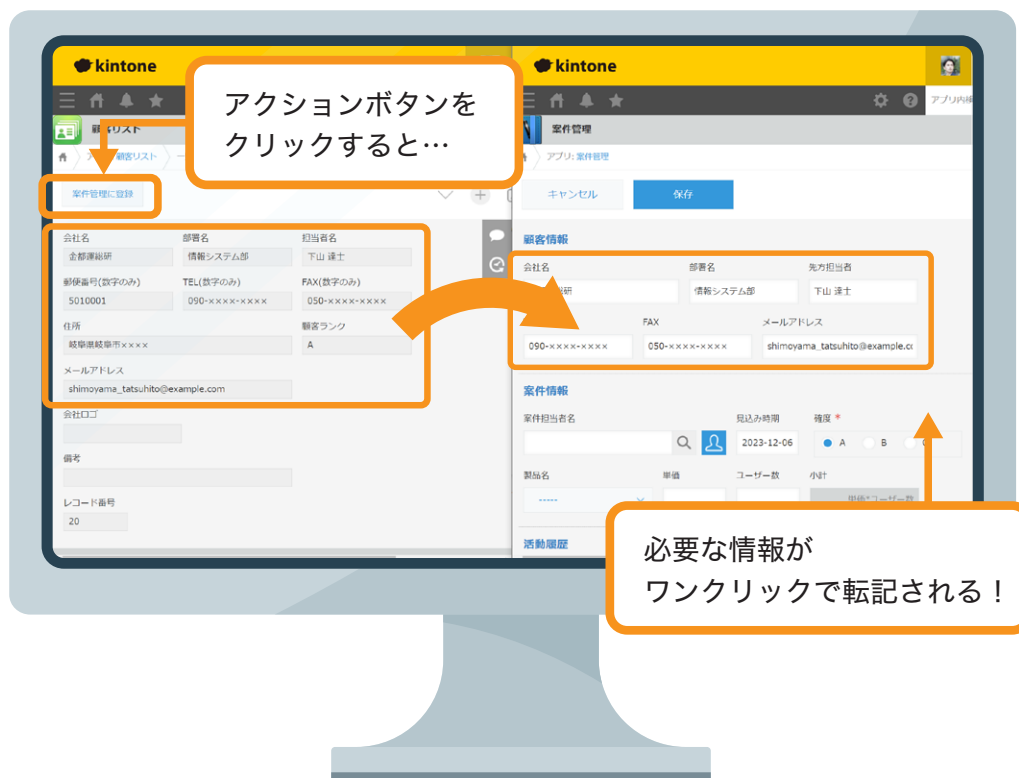
# 目次

---

<b>アクションとは</b> .....	3
アクションの導入前／導入後のイメージ .....	4
アクション導入前 .....	4
アクション導入後 .....	5
<b>アクションの設定方法</b> .....	6
<b>Step 1</b> アクションの設定画面を開く .....	7
<b>Step 2</b> アクションを作成する .....	8
<b>Step 3</b> アプリを更新する .....	11
<b>Step 4</b> アクションを使ってみよう .....	13
<b>アクションの活用例</b> .....	14
「エントリーシート管理」アプリの情報を、「採用面接管理」アプリにコピーする ...	14
「受注・売上管理」アプリ内で、顧客情報を新しいレコードにコピーする .....	15
<b>おすすめコンテンツ一覧</b> .....	16

# アクションとは

アクションとは、アプリに登録済みのデータを、指定したアプリにワンクリックで転記できる機能です。



## アクションの主な用途

アクションは、以下のアプリ間でよく使われます。

- データを登録しているアプリと、そのデータをコピーして活用したいアプリ
- 「顧客リスト」アプリと「案件管理」アプリ
  - 「社員名簿」アプリと「タイムカード」アプリなど

# アクションの導入前／導入後のイメージ

## 〔 アクション導入前 〕



新規案件が発生するたび、  
「**案件管理**」アプリに**顧客情報**を手入力していた。

### 課題

- ✓ 手入力で顧客情報を転記するので、手間がかかる
- ✓ 入力ミスが起きてしまう
- ✓ 人によってデータの書き方にバラつきが出てしまう  
例)「サイボウズ株式会社」「サイボウズ(株)」「サイボウズ」など

案件管理

アプリ: 案件管理 > 一覧: 案件一覧 > レコード: 田中マーケティングテクノロジー

**顧客情報**

会社名	部署名	先方担当者
田中マーケティングテクノロジー	営業	田中 浩二
TEL	FAX	メールアドレス
058-241-xxxx	058-241-xxxx	tanaka@sample.com

**案件情報**

新規案件が発生するたび  
お客様情報を手入力していた

## 〔 アクション導入後 〕



「顧客リスト」アプリから、  
アクションで必要な情報を一括で転記すると…

### メリット

- ✓ 情報をスピーディに入力できる
- ✓ 入力ミスを防ぐことができる
- ✓ 入力データを統一できる
- ✓ 転記先のアプリに合わせてデータの変更ができる

顧客リスト

アプリ: 顧客リスト 一覧: 顧客一覧 レコード: 金部運総研

案件管理に登録

会社名	部署名	担当者名
金部運総研	情報システム部	下山 達士
郵便番号(数字のみ)	TEL(数字のみ)	FAX(数字のみ)
5010001	090-xxxx-xxxx	050-xxxx-xxxx
住所	顧客ランク	
岐阜県岐阜市xxxx	A	
メールアドレス		
shimoyama_tatsuhito@example.com		
会社ロゴ		

案件管理

アプリ: 案件管理

キャンセル 保存

顧客情報

会社名	部署名	先方担当者
金部運総研	情報システム部	下山 達士
TEL	FAX	メールアドレス
090-xxxx-xxxx	050-xxxx-xxxx	shimoyama_tatsuhito@example.cc

案件情報

案件担当者名 見込み時期 確度 \*

2023-12-06 ● A ○ B ○ C

製品名

「顧客リスト」アプリから  
必要な情報をコピーして  
「案件管理」アプリに転記できる！

# アクションの設定方法

アプリでアクションを設定する方法を説明します。

なお、ここでは例として「顧客リスト」アプリから「案件管理」アプリに顧客情報を転記できるように設定します。

- ※ 本ガイドに沿って同じ操作を行ってみたい場合は、アプリストアから「顧客リスト」アプリと「案件管理」アプリを追加してください。追加方法は以下のヘルプをご参照ください。

**kintoneヘルプ「サンプルアプリを追加する」**

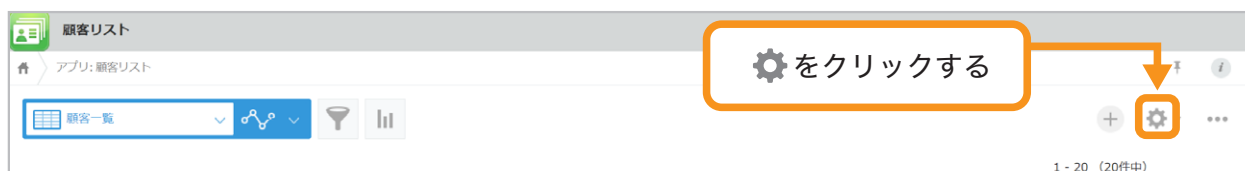
<https://jp.cybozu.help/k/ja/id/040622.html>



# アクションの設定画面を開く

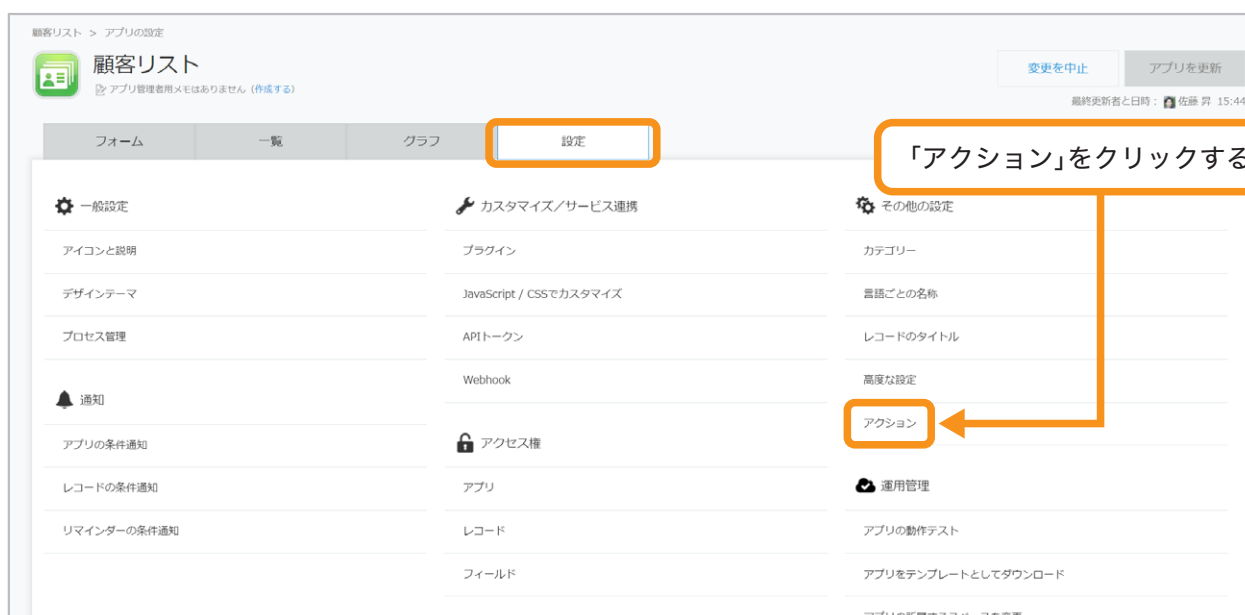
## 1 コピー元アプリの設定画面を開く

「顧客リスト」アプリの画面で⚙️アイコンをクリックします。



## 2 アクションの設定画面を表示する

「設定」タブを選択し、「その他の設定」の「アクション」をクリックします。



# アクションを作成する

実際にアクションを設定していきます。

## 1 アクションの作成画面を開く

アクション設定画面の左上にある「+作成する」をクリックします。



## 2 アクション名を入力する

アクション名に「**案件管理に登録**」と入力します。

アクション名は、レコード上に表示されるボタンの名前になります。

このボタンをクリックすることで、データを転記できるようになります。

## 3 コピー先を選択する

データのコピー先のアプリを選択します。ここでは「**案件管理**」を選択します。





## 4 フィールドの関連付けを選択する

コピー元のアプリのフィールドと、コピー先のアプリのフィールドの組み合わせを指定します。「+」アイコンをクリックすると、関連付けるフィールドを追加できます。ここでは「会社名」「部署名」「担当者名」「メールアドレス」「TEL(数字のみ)」「FAX(数字のみ)」を指定します。

フィールドの関連付け

すべてクリア

「+」/「-」アイコンで、フィールドの関連付けを追加/削除できる

コピー元のフィールド

コピー先のフィールド

「フィールドの関連付け」を選択する

## 5 アクションの利用者を制限する

必要に応じて、アクションボタンを表示するユーザーを制限できます。あらかじめ設定されている「Everyone」の設定を削除して、「アクションの利用者」の アイコンをクリックし、アクションを利用するユーザー/組織/グループを追加します。

ユーザーを選択

組織 グループ

すべて選択

部長

営業部部長

Administrators

Everyone

✓ 佐藤 昇

✓ 飛松 生

✓ 川下 杏

海外 孝之

✓ 坂上 深音

田中 聡

✓ 加藤 美咲

キャンセル

「追加」をクリックする

追加 (5)

アクションを利用するユーザー/組織/グループにチェックをつける

※ アクションの利用者を制限する必要がない場合は、この操作は不要です。次の手順に進んでください。

## 6 設定を保存する

画面右下の「保存」をクリックします。

アクションの編集

アクション名 \*

案件管理に登録

コピー元

顧客リスト

コピー先 \*

案件管理

フィールドの関連付け

すべてクリア

会社名	⇒	会社名	+	-
部署名	⇒	部署名	+	-
担当者名	⇒	先方担当者	+	-
メールアドレス	⇒	メールアドレス	+	-
TEL(数字のみ)	⇒	TEL	+	-
FAX(数字のみ)	⇒	FAX	+	-

アクションの利用者

ユーザーを追加

佐藤 昇

飛松 生

< アクションの一覧に戻る

キャンセル

保存

「保存」をクリックする

## 7 アプリの設定画面に戻る

画面上部に「アクションが作成されました」というポップアップ画面が表示されます。ポップアップ画面内の「アプリの設定」をクリックして、アプリの設定画面に移動します。

- ※ ポップアップ画面を閉じてしまった場合は、画面上部の「アプリの設定」または画面左下の「アプリの設定に戻る」をクリックします。

kintone

アクションが作成されました

変更を反映するには「アプリの設定」に戻り、「アプリを更新」ボタンをクリックしてください。

佐藤 昇

ポータル > アプリ: 顧客リスト > アプリの設定

アクション

ヘルプ

便利に使うガイドブック vol.06 アクション編

レコードのデータを別のアプリや同じアプリに転記するボタン（アクション）を作成できます。アクションの作成は、「作成する」ボタンから行います。

+ 作成する

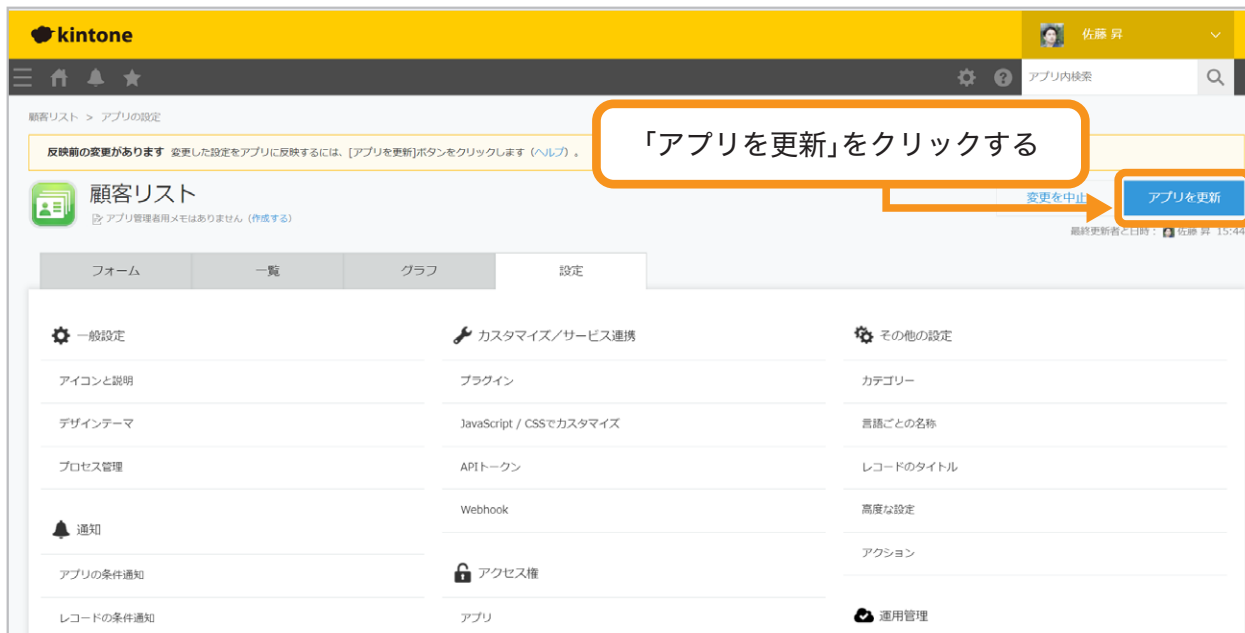
アクション名	コピー先のアプリ	最終更新者	最終更新日時	
案件管理に登録	案件管理	佐藤 昇	2023-12-04 17:19	

< アプリの設定に戻る

画面上部に表示される「アプリの設定」または画面左下の「アプリの設定に戻る」をクリックする

# アプリを更新する

画面右上の「アプリを更新」をクリックして、運用環境に適用します。



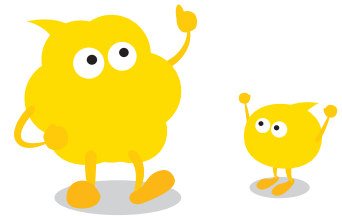
これで、アクションの適用が完了しました。

レコード詳細画面の上部に「案件管理に登録」というアクションボタンが表示されます。



## アクションの注意点

- 添付ファイルフィールドはコピー先に指定できません。
- 関連レコード一覧に含まれるフィールドの値はコピーできません。
- テーブル内のフィールドのコピー先には、テーブル内のフィールドだけを指定できます。



# アクションを使ってみよう

アクションを使って、「顧客リスト」アプリのレコードデータをコピーして「案件管理」アプリにレコードを登録しましょう。

**顧客リスト**

↑ アプリ: 顧客リスト > 一覧: 顧客一覧 > レコード: 金都運総研

案件管理に登録 ← 「案件管理に登録」(アクションボタン)をクリックする

会社名	部署名	担当者名
金都運総研	情報システム部	下山 達士
郵便番号(数字のみ)	TEL(数字のみ)	FAX(数字のみ)
5010001	090-xxxx-xxxx	050-xxxx-xxxx
住所	顧客ランク	
岐阜県岐阜市xxxx	A	
メールアドレス		
shimoyama_tatsuhito@example.com		

↓

**案件管理**

↑ アプリ: 案件管理

キャンセル 保存

「顧客リスト」アプリから必要な情報がコピーされ、「案件管理」アプリにレコードを登録できます

<b>顧客情報</b>		
会社名	部署名	先方担当者
金都運総研	情報システム部	下山 達士
TEL	FAX	メールアドレス
090-xxxx-xxxx	050-xxxx-xxxx	shimoyama_tatsuhito@example.cc
<b>案件情報</b>		

- ※ アクションを使う場合、一度転記したデータを修正することも可能です。  
例えば「案件管理」アプリに登録する担当者が「顧客リスト」に登録済みの担当者と異なる場合、転記後に「案件管理」アプリの「先方担当者」フィールドを修正できます。

# アクションの活用例

## 「エントリーシート管理」アプリの情報を、 「採用面接管理」アプリにコピーする

「エントリーシート管理」アプリから書類選考を合格した方を、  
「採用面接管理」アプリにコピーして、面接日などを登録できます。

**エントリーシート管理**

アプリ: エントリーシート管理 一覧: 一覧 レコード: 1

[採用面接管理へ登録する](#)

「採用面接管理へ登録する」をクリックする

**エントリーシート管理**

応募者情報

氏名	ふりがな	性別
鈴木 拓也	すずき たくや	男
出身大学	学部	写真
〇〇大学	経済学部	
メールアドレス	電話番号	
suzuki@example.com	090-xxxx-xxxx	

人事管理情報

**採用面接管理**

アプリ: 採用面接管理

[キャンセル](#) [保存](#)

氏名	大学名	学部・学科名
鈴木 拓也	〇〇大学	経済学部
電話番号	メールアドレス	
090-xxxx-xxxx	suzuki@example.com	
職種	応募のきっかけ	履歴書
---	---	参照 (最大1 GB)

「エントリーシート管理」アプリに登録された  
応募者情報が「採用面接管理」アプリに転記されました

## 「受注・売上管理」アプリ内で、顧客情報を新しいレコードにコピーする

アクションで同じアプリ内の同じフィールドをコピー先に指定すると、レコードを再利用するためのアクションボタンを作成できます。アクション機能ではレコードの再利用機能と異なり、転記するフィールドを選択することができます。

受注・売上管理

アプリ: 受注・売上管理 > 一覧: 一覧 > レコード: 田中マーケティングテクノロジー

レコードを再利用する

「レコードを再利用する」をクリックする

受注・売上管理

基本情報

取引先名	作業内容	
田中マーケティングテクノロジー	WEBページ制作	
受注日	担当	入金
2023-11-27	佐藤 昇	済
入金方法	受注金額	
銀行振込	123,456 円	

受注・売上管理

アプリ: 受注・売上管理

キャンセル 保存

受注・売上管理

基本情報

取引先名	作業内容	
田中マーケティングテクノロジー		
受注日	担当	入金
2023-12-05	佐藤 昇	<input type="checkbox"/> 済
入金方法 *	受注金額	
<input checked="" type="radio"/> 銀行振込 <input type="radio"/> 現金 <input type="radio"/> 小切手	0 円	

指定したフィールドがコピーされ、同じアプリ内でレコードが再利用されました

お疲れ様でした！これであなたもアクションマスターです！





# おすすめコンテンツ一覧



このガイドブックを活用してくださったあなたへ  
kintoneをもっと便利に使いこなすためのコンテンツを紹介します！

## 講師に教えてもらいながら機能を学びたい方

### kintone ハンズオンセミナー 便利に使おう講座

便利に使おうガイドブックをなぞって、実際に操作しながら演習を通じて機能を学ぶことができます。

<https://page.cybozu.co.jp/-/cy-handson-k/>

※定員に達し次第受付終了となります。あらかじめご了承ください。



## マニュアルを見ながら自分で設定したい方

### kintone ヘルプ

本ガイドに掲載しきれなかった、より細やかなkintoneの操作方法や、各機能の設定方法の手順をご確認いただけます。

<https://jp.cybozu.help/k/ja/>



## ヘルプを見ても解決しなかった・操作方法に困った方

### カスタマーサポート

電話、メールまたはチャットでお問い合わせいただけます。

「こんなことで問い合わせてもいいのかな?」というときも、安心してご相談ください。

サイボウズのサポートメンバーがよろこんでお手伝いします。

<https://kintone.cybozu.co.jp/support/tel.html>



## kintoneの基礎について学びたい・導入したばかりの方

### kintone スタートガイドセミナー

導入から社内への浸透・定着までに必要なことを4つのステップで学ぶことができるセミナーです。4ステップを60分以内で学べる動画も公開中。

<https://kintone.cybozu.co.jp/support/arukikata/kintone-startguide-seminar/>

